



16 de maio de 2022
ATIVIDADE DOS TRANSPORTES
Estatísticas rápidas do transporte aéreo
Março 2022

DESEMBARQUE MÉDIO DIÁRIO DE PASSAGEIROS APROXIMA-SE DOS NÍVEIS PRÉ-PANDEMIA

Em **março de 2022**, nos aeroportos nacionais movimentaram-se 3,6 milhões de passageiros e 18,8 mil toneladas de carga e correio (+725,2% e +27,0%, respetivamente), revelando uma desaceleração face ao mês anterior (+877,9% e +48,1%,). Comparando com março de 2019, o movimento de passageiros diminuiu 16,1% e o movimento de carga e correio aumentou 8,7%.

No **primeiro trimestre de 2022**, o número de passageiros aumentou 465,7% (-11,9% face a igual período de 2020), continuando a tendência de aproximação aos níveis registados no período pré-pandémico. Em março de 2022, registou-se o desembarque médio diário de 59,4 mil passageiros no conjunto dos aeroportos nacionais (47,8 mil no mês anterior), valor oito vezes superior ao registado no mesmo mês de 2021 (7,2 mil), aproximando-se do observado em março de 2019 (69,5 mil).

No primeiro trimestre de 2022, França manteve-se como principal país de origem e de destino dos voos, com crescimentos de 408,0% no número de passageiros desembarcados e 307,6% no número de passageiros embarcados, relativamente ao mesmo período de 2021. O Reino Unido que, no mesmo período de 2021, não se encontrava entre os cinco principais países, ocupou agora a 2ª posição. Espanha assumiu a 3ª posição.

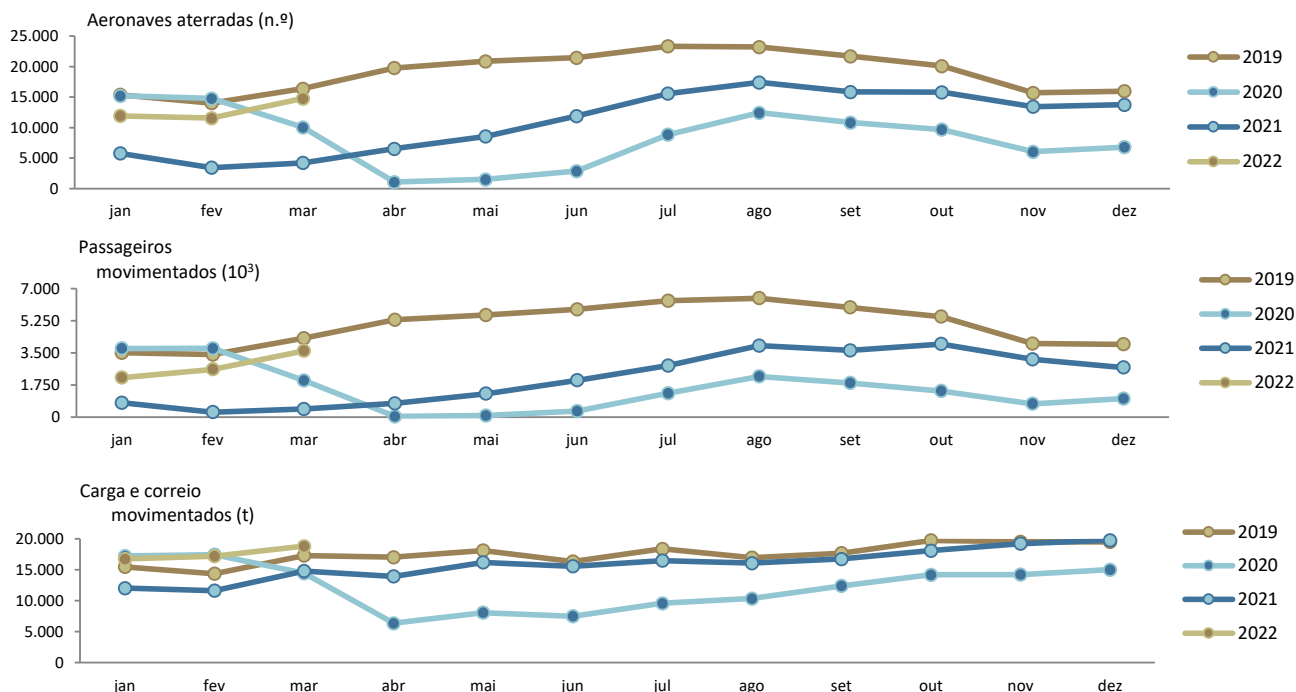
Tráfego mensal nos aeroportos nacionais

Em **março de 2022**, aterraram nos aeroportos nacionais 14,8 mil aeronaves em voos comerciais, correspondendo a 3,6 milhões de passageiros (embarques, desembarques e trânsitos diretos) e foram movimentadas 18,8 mil toneladas de carga e correio (+250,2%, +725,2% e +27,0%, respetivamente, face a março de 2021). Em fevereiro de 2022 tinham-se registado variações homólogas de +236,1%, +877,9% e +48,1%, pela mesma ordem.

Comparando com março de 2019 (mês homólogo completo em período pré-pandemia), registaram-se variações de -9,8% no número de aeronaves aterradas, -16,1% nos passageiros movimentados e +8,7% no movimento de carga e correio.



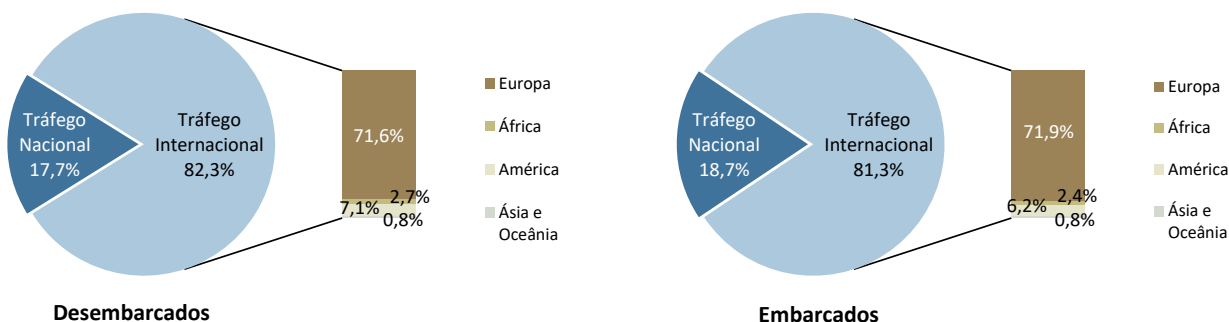
Figura 1. Aeronaves aterradas, passageiros e carga/correio movimentados nos aeroportos nacionais



Fonte: Inquérito aos Aeroportos e Aeródromos (ANA/ANAC/INE)

Considerando os passageiros desembarcados em março de 2022, 82,3% corresponderam a tráfego internacional (57,5% no mesmo mês de 2021), na maioria provenientes do continente europeu (71,6% do total). Relativamente aos passageiros embarcados, 81,3% corresponderam a tráfego internacional (54,4% em março de 2021), tendo como principal destino aeroportos no continente europeu (71,9% do total).

Figura 2. Proporção de passageiros desembarcados e embarcados nos aeroportos nacionais por natureza do tráfego – março 2022



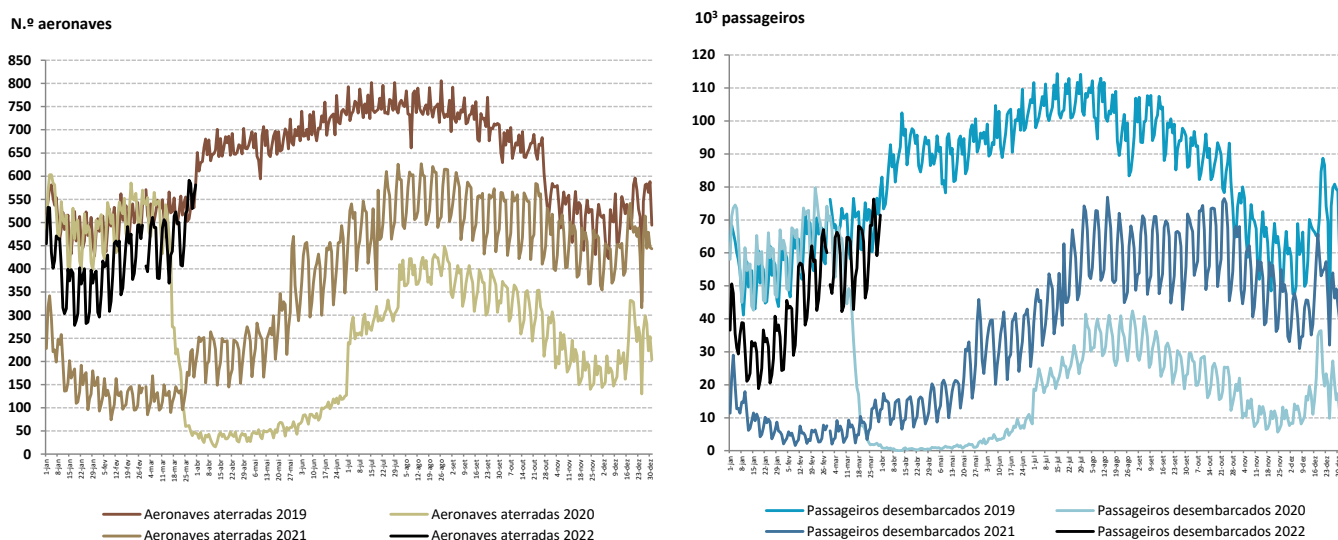
Fonte: Inquérito aos Aeroportos e Aeródromos (ANA/ANAC/INE)



Refletindo o impacto da pandemia e simultaneamente as flutuações sazonais e de ciclo semanal que afetam significativamente esta atividade económica, a figura seguinte revela que os efeitos da pandemia foram particularmente notórios, em ambas as séries, a partir de meados de março de 2020 e nos primeiros trimestres de 2021. Desde então, os níveis de ambas as séries em 2021 estiveram sistematicamente acima dos de 2020, embora distantes dos níveis de 2019.

O início do ano 2022 revelou uma tendência de aproximação dos níveis registados no período pré-pandémico. Em março de 2022 registou-se o desembarque médio diário de 59,4 mil passageiros no conjunto dos aeroportos nacionais (47,8 mil no mês anterior), valor oito vezes superior ao registado no mesmo mês de 2021 (7,2 mil), aproximando-se do observado em março de 2019 (69,5 mil).

Figura 3. Aeronaves aterradas e passageiros desembarcados nos aeroportos nacionais – diário

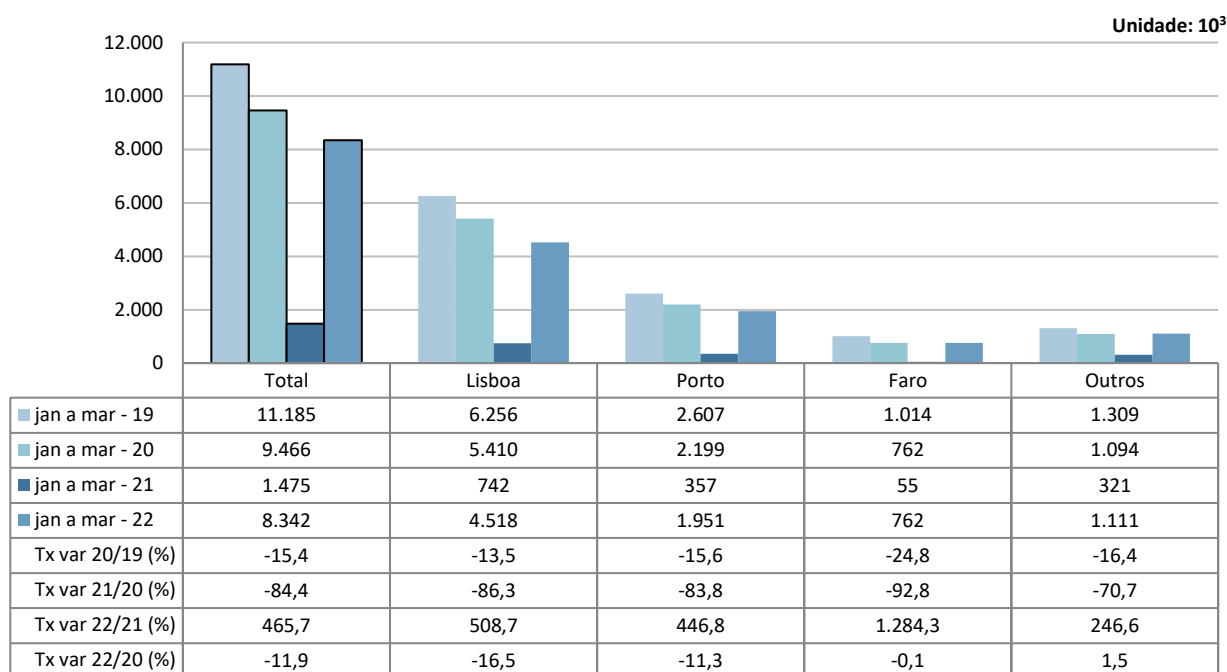


Fonte: Inquérito aos Aeroportos e Aeródromos (ANA/ANAC/INE)

Tráfego acumulado nos aeroportos nacionais

No **primeiro trimestre de 2022**, o número de passageiros movimentados nos aeroportos nacionais aumentou 465,7% (-11,9% face a igual período de 2020). O aeroporto de Lisboa movimentou 54,2% do total de passageiros (4,5 milhões) e registou um crescimento de 508,7% comparando com o primeiro trimestre de 2021 (-16,5% comparando com o mesmo período de 2020 e -27,8% com 2019). Considerando os três aeroportos com maior tráfego anual de passageiros, Faro evidenciou o maior acréscimo (+1 284,3%), atingindo o mesmo valor de 2020 (762 mil).

Figura 4. Passageiros movimentados nos aeroportos nacionais



Fonte: Inquérito aos Aeroportos e Aeródromos (ANA/ANAC/INE)

No primeiro trimestre de 2022, França manteve-se como principal país de origem e de destino dos voos, com crescimentos de 408,0% no número de passageiros desembarcados e 307,6% no número de passageiros embarcados, relativamente ao mesmo período de 2021. O Reino Unido que, no primeiro trimestre de 2021, não se encontrava entre os cinco principais países, ocupou agora a 2ª posição. Espanha assumiu a 3ª posição.

Figura 5. Principais países de origem e de destino dos voos com passageiros nos aeroportos nacionais

Ranking	País de origem (do voo)	jan a mar 2022	
		Passageiros desembarcados (10 ³)	Tx Var Hom. (%)
1.º	França	607,2	408,0
2.º	Reino Unido	492,8	...
3.º	Espanha	398,0	990,7
4.º	Alemanha	328,1	882,4
5.º	Suíça	209,3	440,8

Ranking	País de destino (do voo)	jan a mar 2022	
		Passageiros embarcados (10 ³)	Tx Var Hom. (%)
1.º	França	605,3	307,6
2.º	Reino Unido	488,3	...
3.º	Espanha	388,7	776,3
4.º	Alemanha	335,1	632,0
5.º	Suíça	226,7	331,2

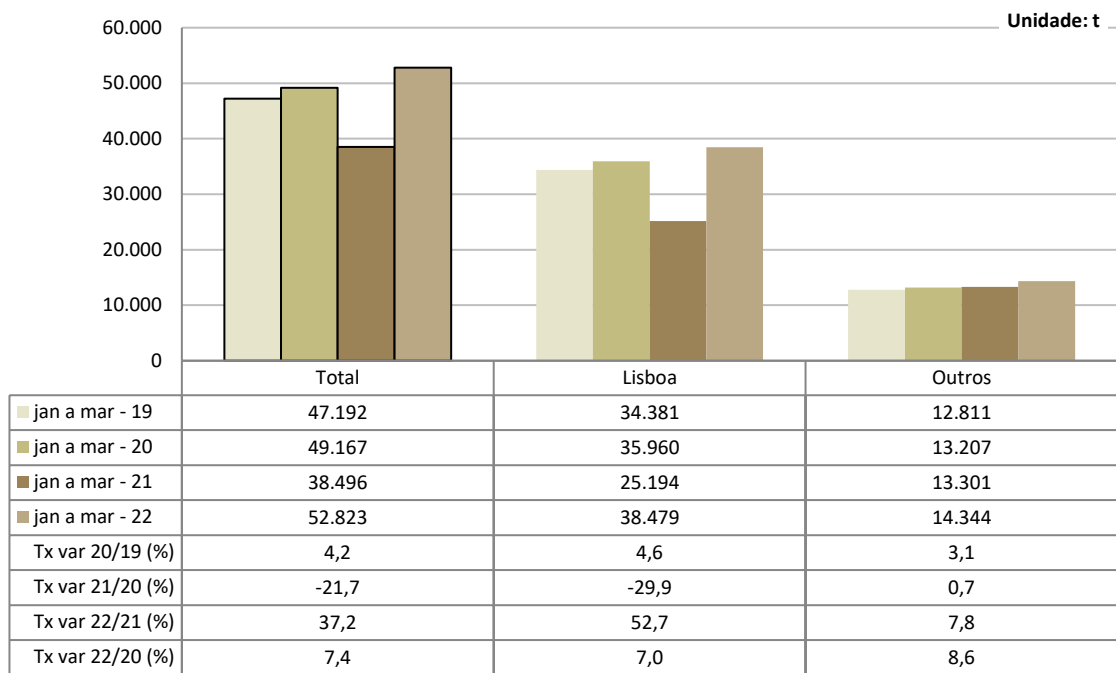
... Dado confidencial / valor não disponibilizado para 2021

Fonte: Inquérito aos Aeroportos e Aeródromos (ANA/ANAC/INE)



No primeiro trimestre de 2022, o movimento de mercadorias no aeroporto de Lisboa representou 72,8% do total, atingindo 38,5 mil toneladas (+52,7% face ao mesmo período de 2021). Comparando com o primeiro trimestre de 2020, registou-se um acréscimo de 7,0%. No conjunto dos restantes aeroportos, o movimento de carga e correio aumentou 7,8% (+8,6% comparando com o mesmo período de 2020).

Figura 6. Carga e correio movimentados nos aeroportos nacionais



Fonte: Inquérito aos Aeroportos e Aeródromos (ANA/ANAC/INE)



NOTA METODOLÓGICA

Neste Destaque de Estatísticas rápidas do transporte aéreo divulgam-se os seguintes resultados:

2019 e 2020: resultados definitivos;

2021: resultados provisórios;

2022: resultados preliminares.

Principais infraestruturas aeroportuárias nacionais (neste Destaque designados por aeroportos nacionais): Lisboa, Porto, Faro, Ponta Delgada, Funchal, Porto Santo, Beja, Horta, Flores, Santa Maria, Terceira (Lajes), Pico, Graciosa, São Jorge, Corvo, Portimão, Bragança, Cascais e Viseu.

Nota: Vila Real encontra-se encerrado.

FONTES: Inquérito aos Aeroportos e Aeródromos (ANA/ANAC/INE)

PRINCIPAIS CONCEITOS:

Aviação comercial - Serviço aéreo remunerado para transporte público de passageiros, carga ou correio.

Tráfego aéreo comercial - Movimento de aeronaves, passageiros, carga e correio em aviação comercial.

Indicadores mensais no portal do INE:

[Aeronaves aterradas \(N.º\) nos aeroportos por Localização geográfica, Tipo de tráfego e Natureza do tráfego; Mensal](#)

[Aeronaves aterradas \(N.º\) nos aeroportos por Continente de origem; Mensal](#)

[Aeronaves descoladas \(N.º\) nos aeroportos por Localização geográfica, Tipo de tráfego e Natureza do tráfego; Mensal](#)

[Passageiros desembarcados \(N.º\) nos aeroportos por Localização geográfica, Tipo de tráfego e Natureza do tráfego; Mensal](#)

[Passageiros desembarcados \(N.º\) nos Aeroportos por Continente de origem; Mensal](#)

[Passageiros embarcados \(N.º\) nos aeroportos por Localização geográfica, Tipo de tráfego e Natureza do tráfego; Mensal](#)

[Passageiros embarcados \(N.º\) nos aeroportos por Continente de destino; Mensal](#)

[Passageiros em trânsito direto \(N.º\) nos aeroportos por Localização geográfica, Tipo de tráfego e Natureza do tráfego; Mensal](#)

[Carga desembarcada \(t\) nos aeroportos por Localização geográfica, Tipo de tráfego e Natureza do tráfego; Mensal](#)

[Carga embarcada \(t\) nos aeroportos por Localização geográfica, Tipo de tráfego e Natureza do tráfego; Mensal](#)

[Correio desembarcado \(t\) nos aeroportos por Localização geográfica, Tipo de tráfego e Natureza do tráfego; Mensal](#)

[Correio embarcado \(t\) nos aeroportos por Localização geográfica, Tipo de tráfego e Natureza do tráfego; Mensal](#)



INSTITUTO NACIONAL DE ESTATÍSTICA
STATISTICS PORTUGAL

informação à comunicação social



SIGLAS E DESIGNAÇÕES

ANA	Aeroportos de Portugal, S.A.
ANAC	Autoridade Nacional de Aviação Civil
INE	Instituto nacional de Estatística. I.P.

Data do próximo destaque mensal - Estatísticas rápidas do transporte aéreo - 15 de junho de 2022

Data do próximo destaque trimestral - Atividade dos Transportes (1ºT 2022) - 6 de junho de 2022
