

20 de julho de 2021

Atividade dos Transportes

Maio 2021 – Estatísticas rápidas do transporte aéreo

Mês de maio manteve tendência de crescimento do transporte aéreo, mas ainda distante dos valores do período homólogo de 2019

Em **maio de 2021**, nos aeroportos nacionais registou-se o movimento de 1,3 milhões de passageiros e o movimento de carga e correio totalizou 16,2 mil toneladas. Recorde-se que no mês homólogo de 2020, devido à crise pandémica COVID-19, não houve praticamente tráfego nos aeroportos.

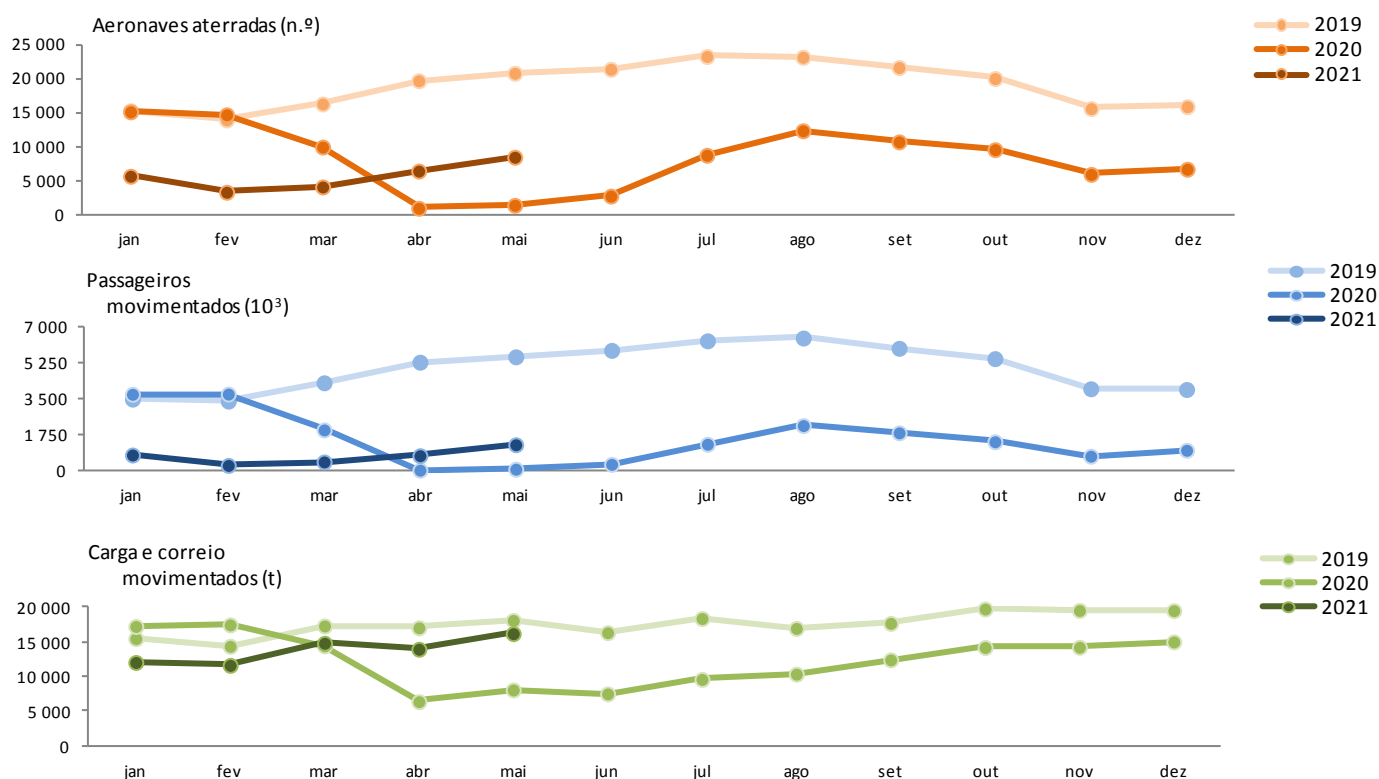
Comparando com maio de 2019, o movimento de passageiros diminuiu 77,1% e o movimento de carga e correio decresceu 10,6%.

De salientar que entre os dias 17 e 31 de maio de 2021, desembarcaram 60,0% do total de passageiros desembarcados nos aeroportos nacionais nesse mês, dos quais 25,5% em voos provenientes do Reino Unido. O aeroporto de Faro concentrou 55,4% dos passageiros provenientes de voos do Reino Unido entre 17 e 31 de maio.

Em **maio de 2021** aterraram nos aeroportos nacionais 8,6 mil aeronaves em voos comerciais, registou-se o movimento de 1,3 milhões de passageiros (embarques, desembarques e trânsitos diretos) e o movimento de carga e correio totalizou 16,2 mil toneladas.

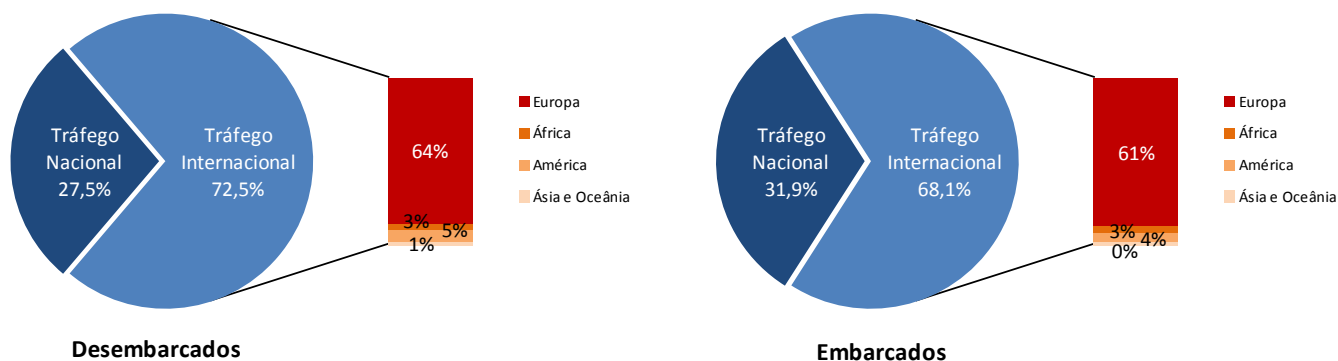
Comparando com maio de 2019 registou-se uma diminuição de 58,9% no número de aeronaves aterradas, -77,1% nos passageiros movimentados e -10,6% no movimento de carga e correio (-66,9%, -86,0% e -18,2% em abril de 2021 face ao mesmo mês de 2019, pela mesma ordem).

Figura 1 – Aeronaves aterradas, passageiros e carga/correio movimentados nos aeroportos nacionais



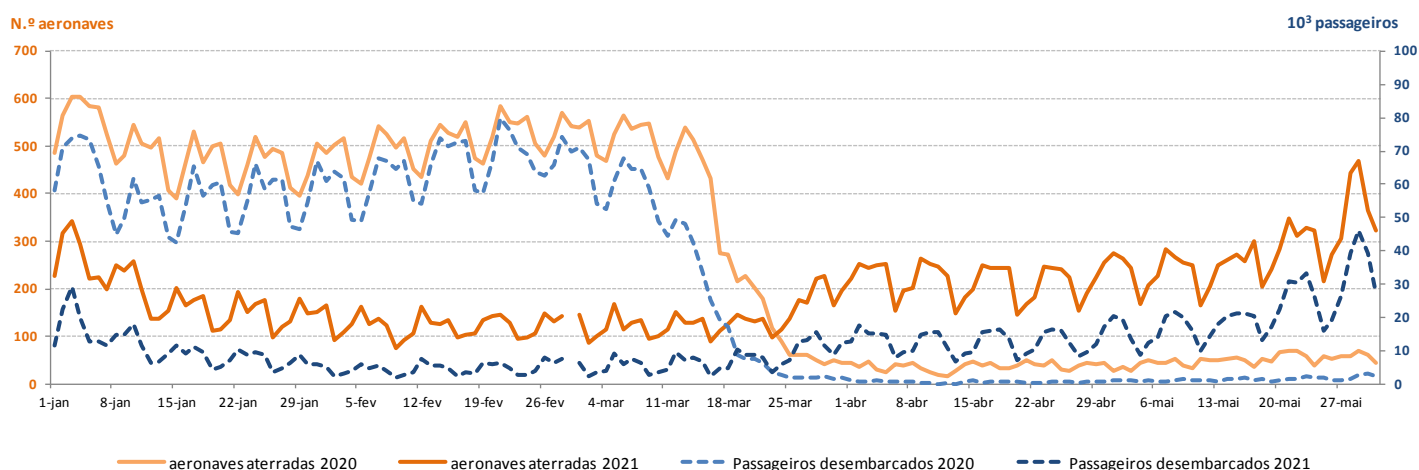
Considerando os passageiros desembarcados nos aeroportos nacionais em **maio de 2021**, 72,5% corresponderam a tráfego internacional (84,6% no período homólogo), na maioria provenientes de aeroportos localizados no continente europeu (63,8%). Relativamente aos passageiros embarcados, 68,1% corresponderam a tráfego internacional (83,6% no período homólogo), tendo como principal destino aeroportos localizados no continente europeu (61,3%).

Figura 2 – Proporção de passageiros desembarcados e embarcados nos aeroportos nacionais por natureza do tráfego – maio 2021



Comparando o número de aeronaves aterradas e o número de passageiros desembarcados diariamente entre janeiro e maio de 2021 com o período homólogo de 2020, na segunda quinzena de março, que em termos homólogos coincide com o início das restrições adotadas ao nível do espaço aéreo devido à pandemia COVID-19, verificou-se uma inversão da tendência com o crescimento de ambos os indicadores, que se manteve durante os meses de abril e maio. Na segunda quinzena do mês de maio, assistiu-se a um aumento expressivo, principalmente devido ao contributo dos voos provenientes do Reino Unido. Contudo, estes indicadores apresentaram níveis muito baixos tendo como referência o tráfego registado no mesmo período, antes da crise pandémica.

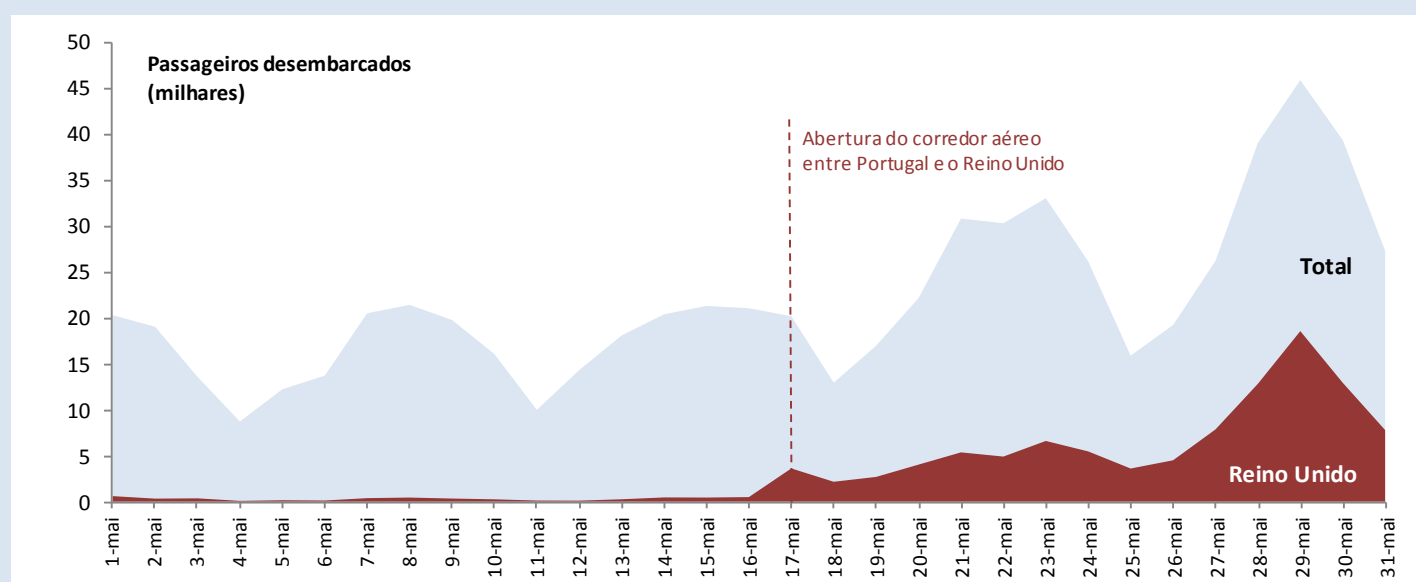
Figura 3 – Aeronaves aterradas e passageiros desembarcados nos aeroportos nacionais – diário



Movimento diário de passageiros provenientes do Reino Unido

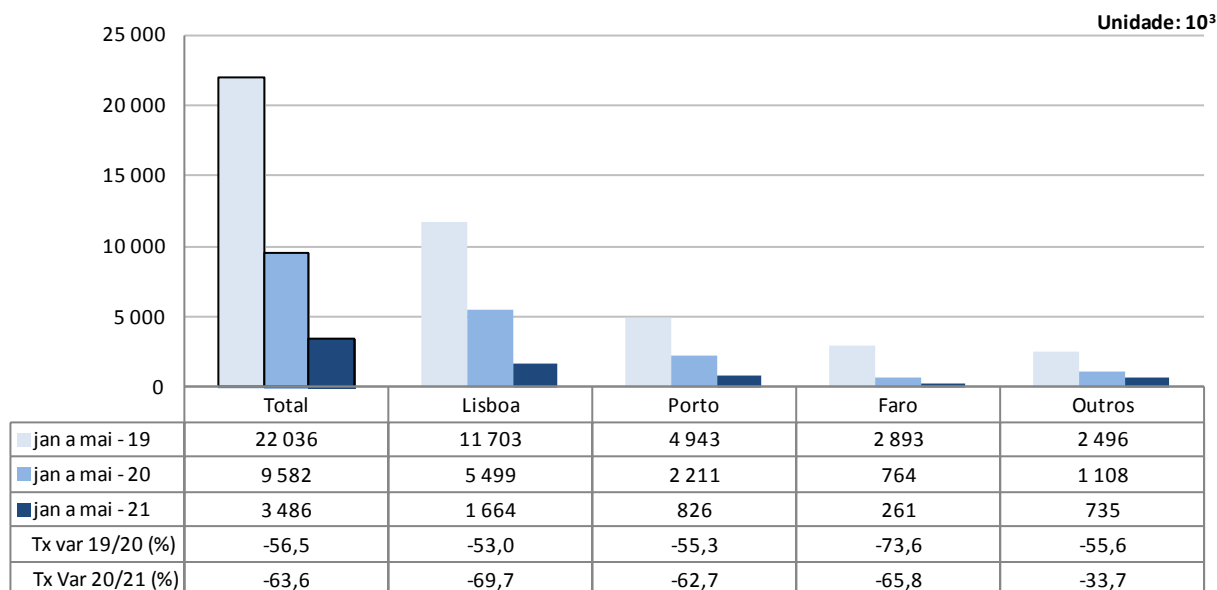
O anúncio de abertura do corredor aéreo entre Portugal e o Reino Unido, a 17 de maio, gerou um aumento visível do número de passageiros desembarcados a partir desse dia. De salientar que entre os dias 17 e 31 de maio de 2021, desembarcaram 60,0% do total de passageiros desembarcados nos aeroportos nacionais nesse mês, dos quais 25,5% em voos provenientes do Reino Unido. O aeroporto de Faro concentrou 55,4% dos passageiros provenientes de voos do Reino Unido entre 17 e 31 de maio.

Figura 4 – Passageiros desembarcados nos aeroportos nacionais (Total e provenientes do Reino Unido) – maio 2021



Entre **janeiro e maio de 2021**, registou-se uma diminuição de 63,6% do número de passageiros movimentados nos aeroportos nacionais (-56,5% no período homólogo de 2020; +6,9% no mesmo período de 2019). O aeroporto de Lisboa movimentou 47,7% do total de passageiros (1,7 milhões) e registou um decréscimo de 69,7%, o mais acentuado dos três aeroportos com maior tráfego anual de passageiros. De salientar que o aeroporto do Funchal se manteve como 3º aeroporto com maior movimento de passageiros neste período (271,0 mil; -54,7%), superando o aeroporto de Faro.

Figura 5 – Passageiros movimentados nos aeroportos nacionais



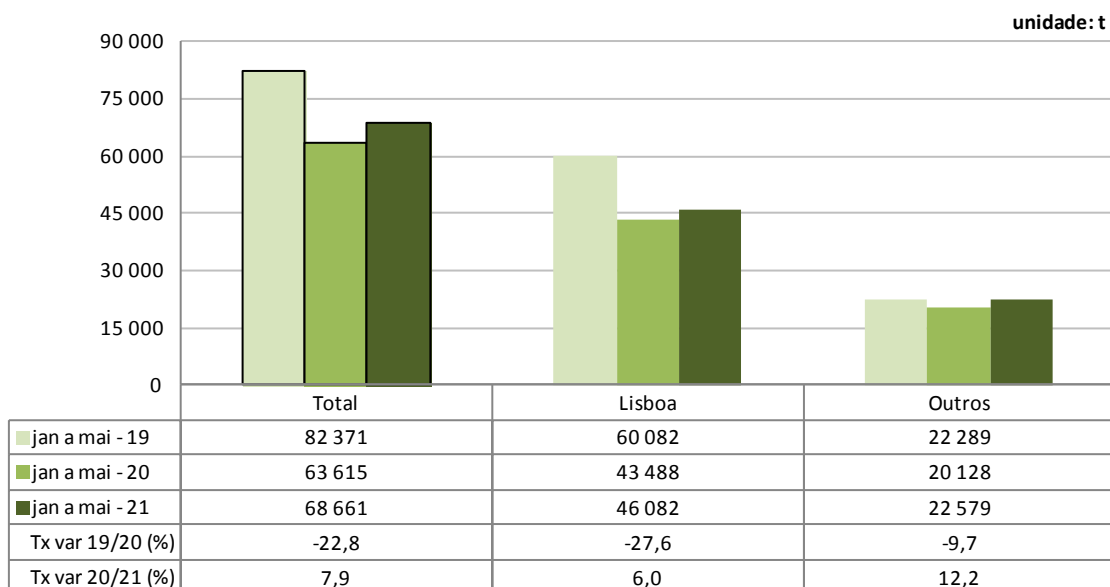
Considerando o volume de passageiros desembarcados e embarcados em voos internacionais entre **janeiro e maio de 2021**, França foi o principal país de origem e de destino dos voos. O Reino Unido foi o segundo principal país de origem dos voos, seguido da Alemanha. Na vertente de destino, a Suíça surge como segundo principal país e a Alemanha como terceiro.

Figura 6 – Três principais países de origem e de destino dos voos com passageiros nos aeroportos nacionais

Ranking	País de origem (do voo)	jan a mai - 2021		Ranking	País de destino (do voo)	jan a mai - 2021	
		Passageiros desembarcados (10 ³)	Tx Var Hom. (%)			Passageiros embarcados (10 ³)	Tx Var Hom. (%)
1.º	França	265,0	-58,6	1.º	França	282,2	-57,3
2.º	Reino Unido	124,0	-77,7	2.º	Suíça	125,8	-40,4
3.º	Alemanha	121,5	-67,3	3.º	Alemanha	118,5	-71,5

Entre janeiro e maio de 2021, registou-se um aumento de 7,9% de carga e correio movimentados nos aeroportos nacionais (-22,8% em 2020). O movimento de mercadorias no aeroporto de Lisboa representou 67,1% do total, atingindo 46,1 mil toneladas (+6,0% face ao período homólogo). O conjunto dos restantes aeroportos aumentou 12,2%.

Figura 7 – Carga e correio movimentados nos aeroportos nacionais



NOTAS METODOLÓGICAS

Neste Destaque de Estatísticas rápidas do transporte aéreo divulgam-se os seguintes resultados:

- 2019: resultados definitivos;
- 2020: resultados provisórios;
- 2021: resultados preliminares de janeiro a maio.

Principais infraestruturas aeroportuárias nacionais (neste Destaque designados por aeroportos nacionais): Lisboa, Porto, Faro, Ponta Delgada, Funchal, Porto Santo, Beja, Horta, Flores, Santa Maria, Terceira (Lajes), Pico, Graciosa, São Jorge, Corvo, Portimão, Bragança, Cascais e Viseu.

Nota: Vila Real encontra-se encerrado.

FONTES: Inquérito aos Aeroportos e Aeródromos (ANA/ANAC/INE)

PRINCIPAIS CONCEITOS:

Aviação comercial - Serviço aéreo remunerado para transporte público de passageiros, carga ou correio.

Tráfego aéreo comercial - Movimento de aeronaves, passageiros, carga e correio em aviação comercial.

Indicadores mensais no portal do INE:

- [Aeronaves aterradas \(N.º\) nos aeroportos por Localização geográfica, Tipo de tráfego e Natureza do tráfego; Mensal](#)
- [Aeronaves aterradas \(N.º\) nos aeroportos por Continente de origem; Mensal](#)
- [Aeronaves descoladas \(N.º\) nos aeroportos por Localização geográfica, Tipo de tráfego e Natureza do tráfego; Mensal](#)
- [Passageiros desembarcados \(N.º\) nos aeroportos por Localização geográfica, Tipo de tráfego e Natureza do tráfego; Mensal](#)
- [Passageiros desembarcados \(N.º\) nos Aeroportos por Continente de origem; Mensal](#)
- [Passageiros embarcados \(N.º\) nos aeroportos por Localização geográfica, Tipo de tráfego e Natureza do tráfego; Mensal](#)
- [Passageiros embarcados \(N.º\) nos aeroportos por Continente de destino; Mensal](#)
- [Passageiros em trânsito direto \(N.º\) nos aeroportos por Localização geográfica, Tipo de tráfego e Natureza do tráfego; Mensal](#)
- [Carga desembarcada \(t\) nos aeroportos por Localização geográfica, Tipo de tráfego e Natureza do tráfego; Mensal](#)
- [Carga embarcada \(t\) nos aeroportos por Localização geográfica, Tipo de tráfego e Natureza do tráfego; Mensal](#)
- [Correio desembarcado \(t\) nos aeroportos por Localização geográfica, Tipo de tráfego e Natureza do tráfego; Mensal](#)
- [Correio embarcado \(t\) nos aeroportos por Localização geográfica, Tipo de tráfego e Natureza do tráfego; Mensal](#)

Data do próximo Destaque de Estatísticas rápidas do transporte aéreo: 18 de agosto de 2021

Data do próximo Destaque trimestral sobre Atividade dos Transportes (2ºT 2021): 8 de setembro de 2021